

NINJA

CREAMI SWIRL

NC701EU

INSTRUCȚIUNI





ÎNREGISTRĂȚI-VĂ APARATUL



ninjakitchen.co.uk/registerguarantee



Scanați codul QR cu ajutorul unui dispozitiv mobil

ÎNREGISTRĂȚI ACESTE INFORMAȚII

Număr model: _____

Număr de serie: _____

Data achiziției: _____
(Păstrați chitanța)

Magazinul: _____

SPECIFICAȚII TEHNICE

Tensiune: 220-240V, 50-60Hz

Putere: 800 wați



INSTRUCȚIUNI IMPORTANTE PENTRU SIGURANȚĂ

CITIȚI TOATE INSTRUCȚIUNILE ÎNAINTE DE UTILIZARE • DOAR PENTRU UZ CASNIC

	Citiți și analizați instrucțiunile pentru funcționare și utilizare.
	Indică prezența unui pericol care poate provoca vătămări corporale, deces sau daune materiale semnificative dacă avertismentul inclus cu acest simbol este ignorat.
	Numai pentru uz casnic, în interior.
Când utilizați un aparat electric, trebuie să respectați întotdeauna măsurile de siguranță de bază, inclusiv următoarele:	

⚠️ AVERTISMENT

Pentru a reduce riscul de vătămare corporală, incendiu, electrocutare și daune materiale, respectați întotdeauna următoarele măsuri de siguranță de bază, inclusiv următoarele avertismente numerotate și instrucțiunile care urmează. Nu utilizați aparatul altfel decât în scopul prevăzut.

- Citiți toate instrucțiunile înainte de a utiliza aparatul și accesoriile acestuia.
- Respectați cu atenție și urmați toate avertismentele și instrucțiunile. Acest aparat conține conexiuni electrice și piese mobile care pot prezenta riscuri pentru utilizator.
- Inventariați întregul conținut pentru a vă asigura că aveți toate piesele necesare pentru funcționarea aparatului în mod corect și în siguranță.
- Opriti** aparatul și deconectați-l de la priză când nu este utilizat, înainte de asamblarea sau dezasamblarea pieselor și înainte de curățare. Pentru a scoate ștecherul din priză, prindeți ștecherul de corp și trageți-l din priză. **NU** scoateți ștecherul prin prinderea și tragerea cablului flexibil.
- Înainte de utilizare, spălați toate piesele care pot intra în contact cu alimentele. Respectați instrucțiunile de spălare prezentate în acest manual de instrucțiuni.
- Înainte de fiecare utilizare, inspectați paleta Swirl Creamerizer pentru a detecta orice deteriorare. Dacă o paletă este îndoită sau dacă se suspectează o deteriorare, contactați SharkNinja pentru înlocuire.
- NU** utilizați acest aparat în aer liber. Este conceput doar pentru uz casnic în interior.
- NU** utilizați niciun aparat în cazul în care cablul sau ștecherul este deteriorat sau după ce aparatul funcționează defectuos sau este scăpat sau deteriorat în orice fel. Acest aparat nu are piese care pot fi reparate de utilizator. În caz de deteriorare, contactați SharkNinja pentru service.
- Acest aparat are marcaje importante pe ștecher. Cablul de alimentare nu se poate înlocui. În caz de deteriorare, contactați SharkNinja pentru service.
- NU** este recomandat să utilizați prelungitoare cu acest aparat.
- Pentru a vă proteja împotriva riscului de electrocutare, **NU** scufundați aparatul în sau nu lăsați cablul de alimentare să intre în contact cu orice formă de lichid.
- NU** lăsați cablul să atârne peste marginile meselor sau blaturilor. Cablul se poate prinde și poate trage aparatul de pe suprafața de lucru.
- NU** permiteți contactul dintre aparat sau cablu și suprafețe fierbinți, inclusiv sobe și alte aparate de încălzire.
- Utilizați **ÎNTOTDEAUNA** aparatul pe o suprafață uscată și plană.
- NU** permiteți copiilor să utilizeze acest aparat sau să se joace cu el. Trebuie să se supravegheze atent când se utilizează în apropierea copiilor orice aparat.
- Aparatul **NU** este prevăzut pentru utilizarea de către persoane cu capacitate fizică, senzorială sau mentală redusă sau lipsite de experiență și cunoștințe, cu excepția cazului în care sunt supravegheate sau au fost instruite să utilizeze aparatul de către o persoană responsabilă pentru siguranța lor.

INSTRUCȚIUNI IMPORTANTE PENTRU SIGURANȚĂ

CITIȚI TOATE INSTRUCȚIUNILE ÎNAINTE DE UTILIZARE • DOAR PENTRU UZ CASNIC

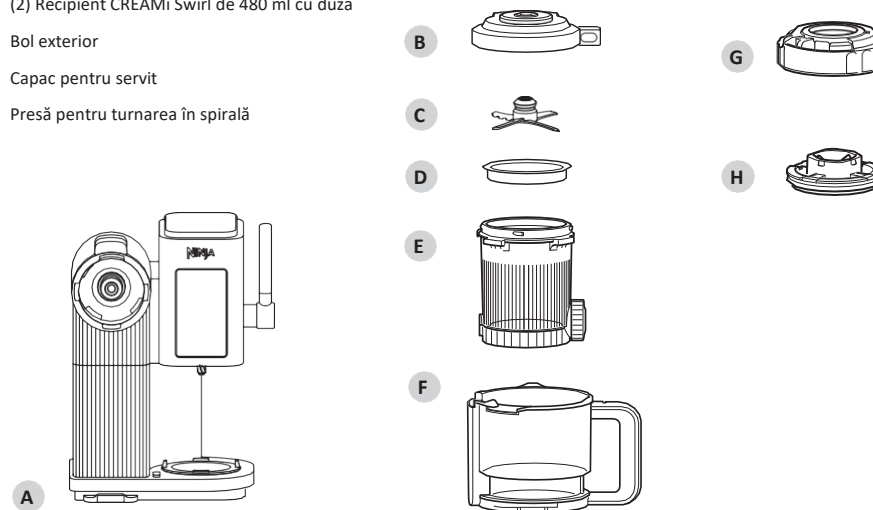
- 17 Utilizați **NUMAI** atașamente și accesorii care sunt furnizate împreună cu produsul sau sunt recomandate de SharkNinja. Utilizarea de accesorii care nu sunt recomandate sau comercializate de SharkNinja poate provoca incendii, șoc electric sau vătămări corporale.
- 18 **NU** așezați paleta Swirl Creamerizer pe baza cu motorul fără a o atașa mai întâi de capacul bolului exterior și fără ca acesta să fie atașat la bolul exterior.
- 19 Țineți mâinile, părul și îmbrăcămintea departe de recipient în timpul încălzirii și utilizării.
- 20 În timpul funcționării și manipulării aparatului, evitați contactul cu piesele în mișcare.
- 21 **NU** umpleți recipientele peste liniile **MAX FILL** (Umplere maximă).
- 22 **NU** utilizați aparatul cu un recipient gol.
- 23 **NU** introduceți în cuptorul cu microunde niciun recipient sau accesoriu furnizat împreună cu aparatul, cu excepția recipientului CREAMi Swirl. Recipientul se poate introduce în cuptorul cu microunde.
- 24 **NU** încălziți recipientul în cuptorul cu microunde timp de mai mult de 8 minute odată. Așteptați până se răcește înainte de a-l introduce din nou în cuptorul cu microunde.
- 25 **NU** lăsați aparatul nesupravegheat în timpul utilizării.
- 26 **NU** amestecați lichide fierbinți. Acest lucru poate duce la creșterea presiunii și expunerea la abur, existând risc de arsuri pentru utilizator.
- 27 **NU** amestecați ingrediente uscate fără a adăuga lichid în recipient. Aparatul nu este prevăzut pentru mixarea fără lichid.
- 28 **NU** utilizați aparatul pentru a măcina ingrediente.
- 29 **NU** utilizați aparatul fără capacele fixate în poziție. **NU** încercați să forțați mecanismul de interblocare. Asigurați-vă că recipientul și capacul sunt instalate corect înainte de utilizare.
- 30 Înainte de utilizare, asigurați-vă că toate ustensilele sunt scoase din recipiente. Dacă nu se scot ustensilele, există risc de spargere a recipientelor și de vătămări corporale și daune materiale.
- 31 Țineți mâinile și ustensilele departe de recipiente în timp ce amestecați pentru a reduce riscul de vătămare corporală gravă sau deteriorare a aparatului. Utilizați spatula **NUMAI** când aparatul nu funcționează.
- 32 **NU** transportați aparatul ținând de mânerul bolului exterior. Țineți aparatul apucându-l de ambele părți de sub partea superioară.
- 33 **NU** amestecați ingrediente tari, în vrac sau gheață. Acest aparat nu este prevăzut pentru amestecarea fructelor congelate în vrac, a blocurilor de gheață sau a cuburilor de gheață.
- 34 **NU** congelați recipientul în poziție oblică. Recipientele trebuie așezate pe o suprafață plană în congelator. **NU** utilizați recipiente congelate în poziție oblică.
- 35 **NU** încercați să serviți obiecte străine.
- 36 **NU** scoateți baza recipientului.

PĂSTRAȚI ACESTE INSTRUCȚIUNI

PIESE

- A Baza cu motorul (cablul de alimentare atașat nu apare în imagine)
- B Capacul bolului exterior
- C Paletă Swirl Creamerizer
- D (2) Capace pentru depozitarea recipientelor CREAMi Swirl
- E (2) Recipient CREAMi Swirl de 480 ml cu duză
- F Bol exterior
- G Capac pentru servit
- H Presă pentru turnarea în spirală

NOTĂ: Culoarea aparatului, numărul de recipiente și programele pot varia în funcție de model.



ÎNAINTE DE PRIMA UTILIZARE

IMPORTANT: Consultați toate avertismentele înainte de a continua.

NOTĂ: Accesoriile nu conțin BPA și se pot spăla în mașina de spălat vase, așezate pe raftul superior. Dezasamblați paleta, recipientul, bolul exterior și capacele înainte de a le pune în mașina de spălat vase.

ȘTIATI CĂ?

Puteți folosi bolul exterior pentru a transporta recipientul CREAMi Swirl după ce îl scoateți din congelator.

- 1 Scoateți toate materialele de ambalare din aparat.
- 2 Spălați recipientele, capacele și paleta în apă caldă cu detergent de vase. Utilizați o perie cu mâner 3 de spălat vase pentru a curăța paleta.
- 4 Clătiți bine și uscați la aer toate componentele.
- 5 Ștergeți panoul de comandă cu o lavetă moale.

CARACTERISTICI SFATURI PENTRU CONGELARE

Apăsați pe butonul de pornire/oprire pentru a porni sau opri aparatul.

LAMPA DE INSTALARE Lampa se aprinde când aparatul nu este complet asamblat pentru utilizare. Dacă lampa se aprinde intermitent, asigurați-vă că bolul exterior este instalat corect. Dacă lampa este aprinsă constant, verificați dacă paleta este instalată.

CRONOMETRU Numără invers timpul rămas din program, în minute.

LAMPA „GATA DE UTILIZARE” Când toate piesele sunt instalate corect, lampa „gata de utilizare” va rămâne aprinsă continuu până la începerea amestecării sau a servirii.

MODUL DE AMESTECARE La selectarea unui mod de amestecare, este posibil ca lămpile unor programe să se aprindă atât sub SCOOP (Cupă de înghețată), cât și sub SOFT SERVE (Înghețată la cornet). Când lămpile programelor se aprind sub SCOOP (Cupă de înghețată), consistența obținută va fi mai tare și mai densă. Când lămpile programelor se aprind sub SOFT SERVE (Înghețată la cornet), consistența obținută va fi mai moale și mai lejeră.

NOTĂ: Dacă doriți să serviți preparatul, vă recomandăm să utilizați modul SOFT SERVE (Înghețată la cornet).

PROGRAME CU O SINGURĂ ATINGERE Fiecare program cu o singură atingere este conceput inteligent pentru a putea prepara rețete delicioase. Programele variază ca durată și viteză în funcție de setările optime pentru a obține rezultate perfect cremoase pentru tipul respectiv de rețetă.

NOTĂ: Pentru a anula un program activ, apăsați pe butonul de pornire/oprire.

PROGRAME SCOOP (Cupă de înghețată)

ICE CREAM

Conceput pentru rețete bogate în calorii. Excelent pentru a transforma rețetele cu lapte și cele cu alternative vegetale într-o înghețată densă, cremoasă și ușor de porționat.

LITE ICE CREAM (Înghețată slab calorică)

Conceput pentru consumatorii care acordă atenție sănătății. Preparați rețete keto, paleo sau vegane cu conținut redus de zahăr și/sau grăsimi sau pentru folosirea de înlocuitori de zahăr.

SORBET

Transformați rețetele pe bază de fructe, cu conținut ridicat de apă și zahăr, în deserturi cremoase.

GELATO

Transformați bazele găsite în înghețată consistentă și densă, în stil italian.

FROZEN YOGHURT (Iaurt înghețat)

Transformați-vă cu ușurință iaurtul preferat din comerț în deserturi congelate sănătoase și cremoase cu o simplă apăsare de buton. Pentru a prepara iaurt înghețat, trebuie să folosiți iaurt gras cu zahăr adăugat. Nu folosiți iaurt cu 0% grăsime sau iaurt fără zahăr adăugat.

MILKSHAKE

Conceput pentru a prepara rapid milkshake-uri cremoase, combinând înghețata preferată (din comerț sau făcută în casă), lapte și ingrediente de aromare.

MIX-IN (Ingrediente de aromare)

Conceput pentru a încorpora bucăți de bomboane, fursecuri, nuci, cereale sau fructe congelate pentru a personaliza o bază simplă sau un produs din comerț.

NOTĂ: Nu este recomandat pentru rețete SOFT SERVE (Înghețată la cornet).



PROGRAME SOFT SERVE (Înghețată la cornet)

ICE CREAM (Înghețată)

Conceput pentru a prepara înghețată ca un profesionist veritabil. Extindeți gustul clasic de vanilie și ciocolată pentru un univers complet nou de lejeritate și savori ludice.

LITE SOFT SERVE (Înghețată la cornet slab calorică)

Rafinați rețetele clasice de înghețată la cornet cu opțiuni cu conținut scăzut de grăsimi și de zahăr și/sau cu înlocuitori de zahăr. Alegeți acest program când preparați rețete paleo sau vegane.

FRUITI

FRUITI permite obținerea unei texturi cremoase utilizând o bază din fructe fără lapte, pentru un desert răcoros lejer, cu arome fructate și acrișoare.

SOFT SERVE GELATO (Gelato la cornet)

Obțineți texturi și mai consistente și cremoase pentru rețete pe bază de cremă, servite la cornet.

FROZEN YOGHURT (Iaurt înghețat)

Preparați deserturi înghețate pe bază de iaurt, gata de servit, ca un adevărat profesionist. Combinați iaurturile preferate din comerț cu lapte și amestecați preparatul pentru a obține iaurt înghețat lejer și aerat.

PROGRAME SCOOP (Cupă de înghețată)/SOFT SERVE

(Înghețată la cornet)

CREAMIFIT

O nouă modalitate de a savura deserturi înghețate, preparate cu baze mai bogate în proteine, mai puține calorii și conținut mai redus de zahăr*. Acest program încorporează aer în ingrediente pentru a crea o înghețată lejeră și cremoasă, care se poate servi la cornet sau se poate consuma cu lingurița.

*Comparativ cu rețetele de înghețată Ninja CREAMi Swirl.

RE-SPIN

Conceput pentru a obține o textură omogenă după utilizarea unuia dintre programele cu o singură apăsare de buton. Programul RE-SPIN (Reamestecare) este adesea necesar când baza este foarte rece (sub -21 °C) și textura este sfărâmicioasă, nu cremoasă.



Pentru cele mai bune rezultate, reglați temperatura congelatorului între -13 °C și -21 °C. Aparatul CREAMi Swirl este conceput pentru a amesteca baze cu temperaturi înscrise în acest interval. Dacă temperatura din congelatorul dvs. se înregistrează în acest interval, recipientul dvs. ar trebui să atingă temperatura corespunzătoare.



NU congelați recipientul Swirl în poziție oblică. Recipientul Swirl trebuie să fie așezat pe o suprafață plană în congelator.



Congelatoarele verticale sunt cele mai potrivite. Vă recomandăm să nu utilizați un congelator tip ladă, deoarece acestea tind să atingă temperaturi extrem de scăzute.



Congelați baza timp de cel puțin 24 de ore. Deși baza ar putea fi congelată, trebuie să atingă o temperatură chiar mai mică înainte de a putea amesteca conținutul său.



Câștigați timp pregătind mai multe recipiente Swirl în același timp. Păstrați aceste recipiente Swirl în congelator pentru a lăsa magia Creamify să acționeze într-o clipă, oricând vă este poftă.

Nu doriți să așteptați 24 de ore? Personalizați înghețata din comerț cu ingrediente de aromare sau preparați un milkshake. Pentru a personaliza înghețata din comerț, puneți înghețata într-un recipient Swirl și treceți direct la pasul 11a.

Acest aparat NU este un blender.

NU amestecați o bucată mare de gheață sau cuburi de gheață.

NU preparați un smoothie sau **NU** amestecați ingrediente tari, în vrac.

Fructele trebuie zdrobite pentru a elibera sucul sau combinate cu alte ingrediente și congelate înainte de preparare.

UTILIZAREA APARATULUI CREAMi SWIRL

IMPORTANT: Consultați toate avertismentele înainte de a continua.

- 1 Adăugați ingredientele în recipientul CREAMi Swirl. **NU** adăugați ingrediente peste linia MAX FILL (Umplere maximă). Pentru inspirație, alegeți dintre sutele de rețete de pe ninjacreami.com.



- 2 Dacă rețeta necesită congelarea ingredientelor, puneți capacul pe recipientul Swirl și congelați-l timp de cel puțin 24 de ore.

NOTĂ: Aparatul trebuie să fie conectat la priză **ÎNAINTE** de asamblare. Aparatul nu va funcționa dacă bolul exterior este instalat înainte ca aparatul să fie conectat la priză.

- 3 Conectați la priză aparatul și puneți-l pe o suprafață curată, uscată și plană, cum ar fi un blat sau o masă.
- 4 După ce baza a fost preparată sau congelată, scoateți capacul recipientului Swirl și așezați recipientul în bolul exterior.



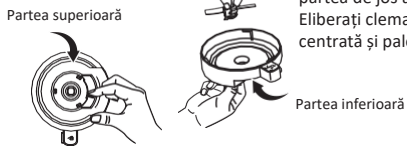
NOTĂ: **NU** amestecați conținutul recipientului Swirl dacă a fost congelat în poziție oblică sau dacă s-a scos o parte din conținut și apoi s-a recongelat neuniform.

Întotdeauna îndreptați suprafața preparatului înainte de a-l recongela. Dacă se congelează neuniform, puneți recipientul Swirl în frigider pentru a permite ingredientelor să se topească, apoi amestecați-le cu un tel. Recongelați, asigurându-vă că recipientul Swirl se află pe o suprafață plană în congelator.

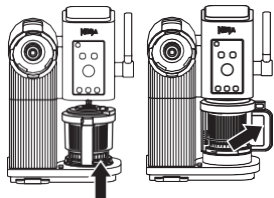


IMPORTANT: Consultați toate avertismentele înainte de a continua.

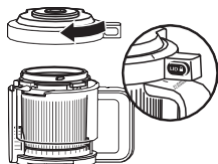
- 5 Trageți spre dumneavoastră și țineți clema de blocare ALBĂ a paletei de pe partea superioară a capacului bolului exterior, apoi introduceți paleta Swirl Creamerizer în partea de jos a capacului. Eliberați clema de blocare pentru a fixa paleta. La finalul instalării, clema de blocare va fi centrată și paleta va fi ușor slăbită.



- 6 Poziționați capacul astfel încât partea proeminentă să fie ușor în dreapta mânerului bolului exterior, aliniind liniile de pe capac și de pe mâner. Rotiți capacul în sensul acelor de ceasornic pentru a-l bloca.



- 7 Conectați aparatul la priză, așezați bolul exterior pe baza cu motor cu mânerul centrat sub panoul de comandă. Rotiți mânerul spre dreapta pentru a ridica platforma și a bloca bolul în poziție, lucru indicat printr-un clic.

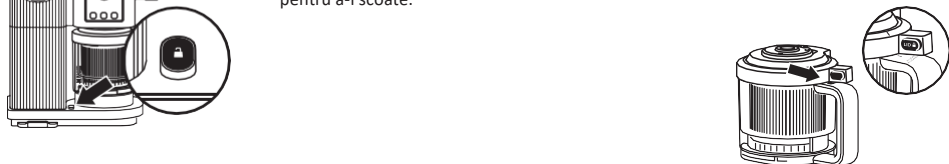


- 8 Apăsăți pe butonul de pornire/oprire pentru a porni aparatul. Dacă bolul exterior este instalat corect, panoul de comandă se va aprinde, iar indicatorul READY (Gata de utilizare) va fi aprins continuu. Selectați SOFT SERVE (Înșețată la cornet) sau CLASSIC (Clasic) ca mod de amestecare. După aceea, selectați programul potrivit pentru baza dvs. Cronometrul va număra invers timpul rămas din program. Programul se va opri automat la final.



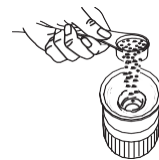
NOTE: Dacă lampă de instalare este aprinsă, aparatul nu este complet asamblat pentru utilizare. Dacă lampa se aprinde intermitent, verificați dacă bolul este instalat corect. Dacă lampa este aprinsă constant, verificați dacă paleta este instalată. Aparatul trebuie să fie conectat la priză **ÎNAINTE** de instalarea bolului.

- 9 La finalul programului, scoateți bolul exterior ținând apăsat butonul de deblocare a bolului din partea stângă a bazei cu motorul și rotind mânerul înapoi spre centru. Pe măsură ce mânerul este rotit, platforma va coborî bolul. Trageți bolul drept spre dvs. pentru a-l scoate.



- 10 Pentru a scoate capacul, apăsați pe butonul de deblocare al capacului și rotiți capacul în sens invers acelor de ceasornic.

NOTĂ: Aparatul nu permite utilizarea programelor cu o singură atingere unul după celălalt. Într-o programă, coborâți bolul și verificați preparatul înainte de a continua.



- 11a DOAR PENTRU REȚETELE SCOOP (Cup de înghețată)** Dacă adăugați ingrediente de aromare, folosiți o lingură pentru a forma o gaură cu diametrul de 4 cm până la fundul părții amestecate a recipientului Swirl. Adăugați ingredientele de aromare tocate sau sfărâmate în gaura din recipientul Swirl și repetați pașii de la 6 la 10 pentru a amesteca din nou folosind aceeași zonă de amestecare și programul MIX-IN (Ingrediente de aromare).

RECOMANDĂRI LEGATE DE INGREDIENTELE DE AROMARE

Adăugați o cantitate egală cu 4 linguri de dulciuri zdrobite, fructe congelate, nuci tocate, bucăți de ciocolată sau alte ingrediente. Când adăugați mai multe tipuri diferite de ingrediente de aromare, nu depășiți o cantitate egală cu 4 linguri în total. Ajustați cantitatea de ingrediente de aromare după gust, asigurându-vă că capacul bolului exterior se poate închide cu ușurință pe recipientul Swirl.

Ingredientele de aromare cu textură tare vor rămâne intacte.

Ingredientele de aromare precum ciocolata, bomboanele și nucile de orice fel nu se sfărâmă în timpul programului MIX-IN (Ingrediente de aromare). Utilizați bucățele de ciocolată și bomboane mici sau ingrediente tocate în prealabil.

Ingredientele de aromare cu textură moale se sfărâmă. Ingredientele de aromare precum cerealele, fursecurile și fructele congelate vor fi sfărâmate în bucăți mai mici după programul MIX-IN (Ingrediente de aromare). Utilizați bucăți mai mari de ingrediente moi.

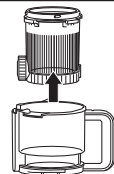
sau înghețată și gelato, **NU se recomandă utilizarea de fructe proaspete, sosuri și creme tartinabile** ca ingrediente de aromare. Adăugarea de fructe proaspete, ciocolată de casă și sosuri de caramel va face prea lichid desertul înghețat. Cremele tartinabile cu alune de pădure și ciocolată și untul de nuci de orice fel nu se încorporează bine. Se recomandă utilizarea de fructe congelate sau de bucăți de ciocolată/caramel.

- 11b** Dacă nu adăugați ingrediente de aromare, programul RE-SPIN (Reamestecare) poate fi folosit pentru a face mai cremos conținutul sfărâmișos sau friabil al recipientului Swirl. Programul RE-SPIN (Reamestecare) este adesea necesar pentru bazele foarte reci. Dacă desertul este fin și ușor de servit cu lingurița, treceți la pasul 12. Dacă baza este sfărâmișoasă sau friabilă, repetați pașii 6-10 pentru a amesteca din nou folosind programul RE-SPIN (Reamestecare).

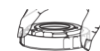
NOTĂ: Nu utilizați programul Re-SPIN (Reamestecare) înainte de a utiliza programul MIX-IN (Ingrediente de aromare).



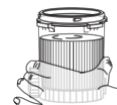
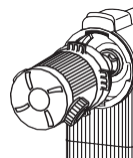
RE-SPIN



- 12** Scoateți recipientul Swirl din bolul exterior și degustați **SAU** continuați prepararea pentru servire.

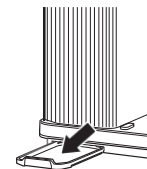


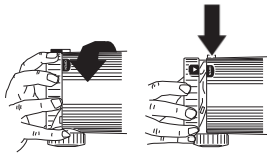
- 13** Reparați capacul ALB pentru servit. Așezați și rotiți capacul pentru servit pe recipient.



- 14** Instalați recipientul aliniind clapeta albastră a recipientului cu marcajul albastru din zona de servire din stânga aparatului. Întoarceți până când se aude un clic.

- 15** Trageți afară tava de scurgere de pe baza aparatului.



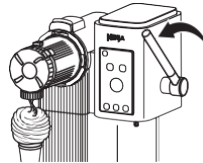


16 După aceea, rotiți baza ALBĂ a recipientului în sensul acelor de ceasornic până când se extinde complet spre dumneavoastră, în poziția SWIRL (Turnare în spirală).

NOTĂ: Dacă uitați acest pas, va apărea eroarea E6 când încercați să serviți.

17 Pentru a servi, trageți de mâner spre dumneavoastră. Cu cât trageți mai mult de mâner, cu atât mai repede se va servi produsul. Pentru a opri servirea, eliberați mânerul.

NOTĂ: Va dura aproximativ 15 secunde până când preparatul va ieși din duză.

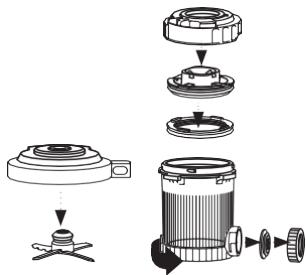
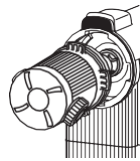


18 Dacă a rămas înghețată în recipient, apăsați pe butonul RETRACT (Retragere) pentru a retrace presa pentru turnarea în spirală.

NOTĂ:

- Presa pentru turnarea în spirală se va retrage automat când recipientul este complet gol.
- Dacă a rămas înghețată în recipient, apăsați pe butonul RETRACT (Retragere) pentru a retrace pistonul și a scoate recipientul.

19 Pentru a debloca recipientul, apăsați pe butonul RELEASE (Deblocare) și mențineți-l apăsat în timp ce rotiți recipientul în sens invers acelor de ceasornic.



20 Clătiți capul bolului exterior pentru a îndepărta toate resturile sau bucățile rămase în paleta Swirl Creamerizer. Apoi detașați paleta apăsând pe clema de blocare din partea superioară a capacului bolului exterior. Pentru o curățare ușoară, eliberați paleta direct în chiuvetă.

NOTĂ: Dacă ați servit înghețată, scoateți capul pentru servit și duza din recipient. Pentru a detașa pistonul, țineți clema de blocare a pistonului din partea superioară a capacului.

21 Oprțiți aparatul apăsând pe butonul de pornire/oprire. Deconectați aparatul la final. Consultați secțiunea Îngrijire și întreținere pentru instrucțiuni de curățare și depozitare.



22 Nu ați golit recipientul Swirl? Asigurați-vă că baza recipientului Swirl este închisă și îndepărtați orice rest de înghețată prin clătirea capului duzei. Aplatizați partea de sus a desertului înghețat cu o lingură sau o spatulă înainte de recongelare. Dacă textura este tare după recongelare, amestecați din nou cu ajutorul programului utilizat pentru a prepara desertul. Dacă este moale, luați o lingură și bucurați-vă.

NOTĂ: dacă desertul conține ingrediente de aromare, acestea se vor zdrobi când se amestecă din nou și veți obține o aromă nouă de înghețată.

CURĂȚARE

NOTĂ: Înainte de curățare, scoateți paleta Swirl Creamerizer de pe capacul bolului exterior, clătind capacul și apoi apăsând pe clema de blocare a paletelor.

Spălare de mână

Spălați recipientele, capacele, presa pentru turnarea în spirală și paleta în apă caldă cu detergent de vase. Utilizați o perie cu mâner de spălat vase pentru a curăța paleta. Clătiți bine și uscați la aer toate componentele. Apoi, spălați bine recipientul cu mâna, folosind o perie mică, sau puneți-l în mașina de spălat vase.

Mașină de spălat vase

Recipientele, capacele, presa pentru turnarea în spirală și paleta se pot spăla în mașina de spălat vase, așezate pe raftul superior. Dezasamblați paleta, recipientul Swirl, bolul exterior și capacele înainte de a le pune în mașina de spălat vase.

Capacul bolului exterior

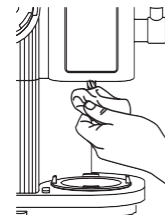
Scoateți paleta înainte de a curăța capacul bolului exterior, deoarece ar putea rămâne ingrediente blocate sub paletă. După aceea, lăsați apă caldă să curgă prin maneta de deblocare a paletelor și să iasă prin găurile de golire de pe ambele părți. Poziționați capacul cu partea cu maneta în jos pentru a-l goli complet. Îndepărtați garnitura de etanșare din cauciuc gri închis înfășurată în jurul mijlocului părții inferioare a capacului bolului exterior. Apoi spălați manual capacul și garnitura cu apă caldă cu detergent de vase sau puneți-le în mașina de spălat vase.

Capac pentru servit

Îndepărtați presa pentru turnare în spirală înainte de a curăța capacul pentru servit deoarece este posibil ca unele ingrediente să rămână blocate sub presa pentru turnare în spirală. După aceea, lăsați apă caldă să curgă prin maneta de deblocare a preseii pentru turnare în spirală și să iasă prin găurile de golire de pe ambele părți.

Presă pentru turnarea în spirală

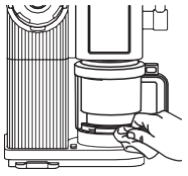
Îndepărtați presa pentru turnare în spirală înainte de a curăța capacul pentru servit deoarece este posibil ca unele ingrediente să rămână blocate sub presa pentru turnare în spirală. După aceea, lăsați apă caldă să curgă prin maneta de deblocare a preseii pentru turnare în spirală și să iasă prin găurile de golire de pe ambele părți.



Baza cu motorul

Deconectați baza cu motorul înainte de curățare. Ștergeți baza cu motorul cu o lavetă curată și umedă. Nu utilizați lavete, bureți sau perii abrazive pentru a curăța baza.

Cu o lavetă umedă, ștergeți axul de sub panoul de comandă după fiecare utilizare. Dacă a rămas lichid între baza cu motorul și platformă, ridicați platforma pentru curățare. Așezați bolul exterior pe baza cu motor cu mânerul centrat sub panoul de comandă. Rotiți mânerul spre dreapta pentru a ridica platforma. Apoi, folosiți o lavetă umedă pentru a curăța zona dintre bază și platforma ridicată.



Zona de servire

Deconectați baza cu motorul înainte de curățare. Ștergeți zona de servire cu o lavetă curată și umedă. NU utilizați lavete, bureți sau perii abrazive pentru a curăța baza.

DEPOZITARE

Pentru depozitarea cablului, înfășurați cablul cu un dispozitiv de fixare cu cârlig și buclă lângă partea din spate a bazei cu motorul. Pentru depozitare, **NU** înfășurați cablul în jurul părții inferioare a bazei.

Depozitați restul accesoriilor lângă aparat sau într-un dulap în care nu vor fi deteriorate și nu vor crea un pericol.

RESETAREA MOTORULUI

Acest aparat dispune de un sistem de siguranță unic care previne deteriorarea motorului și a sistemului de acționare în cazul în care îl supraîncărcă în mod accidental. Dacă aparatul este supraîncărcat, motorul se va dezactiva temporar. Într-un astfel de caz, urmați procedura de resetare de mai jos.

- 1 Deconectați aparatul de la priză.
- 2 Lăsați aparatul să se răcească timp de aproximativ 15 minute.
- 3 Îndepărtați capacul bolului exterior și paleta. Asigurați-vă că niciun ingredient nu blochează ansamblul capacului.

IMPORTANT: Asigurați-vă că nu s-a depășit capacitatea maximă. Aceasta este cea mai frecventă cauză a supraîncărcării aparatului.

NOTĂ: **NU** amestecați o bucată mare de gheață sau cuburi de gheață. **NU** preparați un smoothie sau **NU** amestecați ingrediente tari, în vrac. Fructele trebuie zdrobite pentru a elibera sucul sau combinate cu alte ingrediente și congelate înainte de preparare.

⚠️ AVERTISMENT Pentru a reduce riscul de șoc și de pornire accidentală, opriți alimentarea și deconectați aparatul înainte de a efectua operațiile de depanare.

Aparatul se deplasează pe blat în timp ce amestecă.

- Asigurați-vă că blatul și piciorușele aparatului sunt curate și uscate.

Desertul congelat este lichidă, nu solid, după amestecare.

- Dacă o bază este moale după amestecare, puneți recipientul CREAMi Swirl Tub înapoi în congelator pentru câteva ore sau până când se obține consistența dorită.
- Pentru cele mai bune rezultate, congelați baza timp de cel puțin 24 de ore și amestecați imediat după scoaterea din congelator. Dacă textura bazei în continuare nu este fermă după amestecare, încercați să fixați temperatura congelatorului la o valoare mai mică. Aparatul este proiectat să amestece baze cu temperaturi cuprinse între -12 °C și -21 °C.
- Proporția de grăsime sau zahăr din rețeta dumneavoastră poate fi prea mare. Consultați ghidul de inspirație și utilizați rețetele incluse drept ghid pentru cele mai bune rezultate.

Desertul congelat este sfărâncios sau friabil după amestecare.

- Dacă temperatura din congelator este foarte redusă, bazele pot avea o textură sfărâncioasă. După utilizarea unui program cu o singură atingere, utilizați programul RE-SPIN (Reamestecare) pentru un desert congelat mai fin și mai cremos.
- Proporția de grăsime sau zahăr din rețeta dumneavoastră poate fi prea mică. Consultați ghidul de inspirație și utilizați rețetele incluse drept ghid pentru cele mai bune rezultate.

Lămpile programelor cu o singură atingere nu se aprind.

- Aparatul trebuie să fie conectat la o priză funcțională înainte de a instala bolul exterior. După aceea, apăsați pe butonul de pornire/oprire pentru a selecta un program.
- Aparatul trebuie să fie complet asamblat pentru utilizare. Dacă aparatul este pornit și bolul exterior nu este instalat corect, lampa de instalare se aprinde intermitent. Dacă paleta nu este instalată corect, lampa de instalare se va aprinde. Toate programele cu o singură atingere vor fi disponibile după ce aparatul este complet asamblat și a fost selectat un mod de amestecare.
- Aparatul nu permite utilizarea programelor unul după celălalt. Între programe, coborâți bolul și verificați preparatul înainte de a ridica bolul și a utiliza un alt program.

Lampa de instalare se aprinde intermitent.

- Pentru amestecare: Bolul exterior nu este instalat sau nu este instalat corect. Reinstalați paleta în capacul bolului exterior și așezați capacul pe bolul exterior, apoi reinstalați bolul exterior pe baza cu motorul până când se fixează în poziție cu un clic.
- Pentru servire: Duza nu este deschisă sau clapeta duzei nu este complet în contact cu aparatul. Deschideți duza și verificați dacă este în contact cu aparatul. După aceea, lampa READY (Gata de utilizare) se va aprinde și va rămâne aprinsă constant.

Lampa de instalare este aprinsă constant.

- Bolul exterior este instalat corect, dar paleta lipsește sau a fost instalată incorect. Coborâți platforma menținând apăsat butonul de deblocare a bolului din stânga bazei cu motorul, în timp ce rotiți mânerul bolului exterior spre centru. Paleta trebuie să fie instalată în capac.

Pe ecran se afișează E1 sau E2 și lămpile programelor se aprind intermitent.

- Motorul s-a supraîncărcat și trebuie resetat. Deconectați aparatul, scoateți bolul și lăsați baza cu motorul să se răcească timp de aproximativ 15 minute înainte de a-l porni din nou.
- Îndepărtați capacul bolului exterior și paleta. Asigurați-vă că niciun ingredient nu blochează ansamblul capacului.
- Ingredientele pe care încercați să le amestecați ar putea fi prea dense. Folosiți ingrediente care conțin zahăr sau grăsimi. Respectați rețetele din ghidul de inspirație pentru cele mai bune rezultate.
- Temperatura din congelator ar putea fi foarte scăzută. Aparatul este proiectat să amestece baze cu temperaturi cuprinse între -13 °C și -21 °C. Modificați temperatura din congelator, mutați recipientul Swirl în partea din față a congelatorului sau lăsați recipientul Swirl afară pe blat câteva minute înainte de amestecare.
- **NU** amestecați o bucată mare de gheață, cuburi de gheață sau ingrediente tari, în vrac.

Pe ecran se afișează E3 și lămpile programelor se aprind intermitent.

- A apărut o eroare și programul nu s-a finalizat cu succes. Mai întâi, deconectați aparatul. Verificați dacă paleta este instalată corect, apoi conectați aparatul la loc și încercați să utilizați din nou programul.

Recipientul Swirl a fost congelat în poziție oblică în congelator.

- Pentru cele mai bune rezultate, nu amestecați conținutul unui recipient Swirl dacă ingredientele au fost înghețate în plan înclinat sau dacă s-a scos o parte din conținut și apoi s-a recongelat neuniform.
- Întotdeauna îndreptați suprafața înghețatei înainte de a o recongela. În cazul în care conținutul recipientului Swirl este congelat neuniform, puneți-l în frigider pentru a permite ingredientelor să se topească. Apoi amestecați cu un tel pentru a omogeniza ingredientele. Recongelați, asigurându-vă că recipientul Swirl este așezat pe o suprafață plană în congelator.

Bolul exterior nu se desprinde de baza cu motorul după amestecare.

- Așteptați aproximativ 2 minute, apoi încercați să scoateți din nou bolul exterior. Țineți apăsat butonul de deblocare din partea stângă a bazei cu motorul și rotiți mânerul bolului în sensul acelor de ceasornic pentru a-l scoate. S-ar putea să fie nevoie să fie forțați puțin.
- Dacă, după 2 minute, nu reușiți să deblocați bolul exterior, apăsați și mențineți apăsat butonul de deblocare din stânga, ținând în același timp apăsat butonul de deblocare a capacului de pe capacul pentru preparare din dreapta și coborâți bolul exterior pentru a scoate desertul congelat. După aceea, cu un burete sau un prosop de hârtie înmuiat în apă caldă, umeziți delicat zona dintre capacul pentru preparare, bol și baza cu motorul. Așezați bolul exterior înapoi pe aparat și montați-l din nou pe capac. După aceea, apăsați pe butonul de deblocare a bolului exterior și coborâți bolul exterior. S-ar putea să fie nevoie să forțați puțin.
- Pentru a preveni blocarea bolului exterior pe baza cu motorul, curățați întotdeauna axul de sub panoul de comandă între utilizări și cavitatea din partea superioară a paletelor trebuie să fie complet uscată înainte de amestecare. De asemenea, dacă amestecați mai multe baze diferite una după cealaltă, clătiți și uscați paleta după amestecarea fiecărei baze. În cazul unor rețete, apa poate îngheța între paletă și baza cu motorul, provocând lipirea acestora; uscarea paletelor între utilizări va preveni acest lucru.

Interiorul recipientului CREAMi Swirl este zgâriat.

- Prezența unor zgârieturi ușoare în interiorul recipientului Swirl este normală în utilizarea normală. Pentru a preveni zgărierea recipientului Swirl, pregătiți ingredientele într-un bol separat și evitați utilizarea agresivă a ustensilelor metalice în recipient. Curățați cu lavete moi, neabrazive.

Pe ecran se afișează E și presa pentru turnarea în spirală s-a retras.

- Verificați baza recipientului și asigurați-vă că este deschisă pentru ca înghețata să poată ieși. Dacă baza nu este deschisă, va trebui să deblocați și să reinstalați recipientul în zona de servire, apoi să deschiideți baza recipientului pentru a continua servirea.
- Dacă baza recipientului era deschisă și ați servit anterior înghețată din acest recipient și ați recongelat recipientul, este posibil să existe înghețată neamestecată în cavitatea duzei. Scoateți recipientul din zona de servire și verificați dacă există preparat înghețat în cavitatea duzei. Dacă observați înghețată congelată, clătiți zona sub apă caldă și îndepărtați înghețata congelată cu dosul unei linguri sau furculițe. Apoi instalați la loc recipientul pentru servire și încercați din nou.
- Dacă baza recipientului este deschisă, scoateți-o din zona de servire. Dacă ați folosit ingrediente de aromare, duza este probabil înfundată. Pentru a preveni deteriorarea aparatului, se recomandă clătirea zonei duzei și transferul preparatului din recipient cu ajutorul unei linguri. Nu se recomandă utilizarea de ingrediente de aromare la servire.
- Dacă nu ați folosit ingrediente de aromare și baza recipientului este deschisă, este posibil ca înghețata să fie prea densă pentru servire și va trebui amestecată din nou utilizând programul RE-SPIN (Reamestecare). Scoateți capacul pentru servit și duza și urmați pașii 6-8 și pasul 11 până când produsul rezultat nu mai are aspect sfărâncios sau friabil. Apoi puteți repeta pașii 13-10 pentru servire.
- Dacă, după reamestecare, preparatul tot nu se poate servi, înseamnă că este prea dens pentru a putea fi servit și va trebui savurat cu o linguriță direct din recipient.

Pe ecran se afișează E8 și presa pentru turnarea în spirală s-a retras.

- Scoateți recipientul din zona de servire. Scoateți din priză aparatul și conectați-l din nou.
- Uрмаți pașii de mai sus pentru codul de eroare „E” afișat intermitent. Dacă se afișează eroarea E8 din nou, contactați serviciul de asistență pentru clienți.

NU puteți servi și amesteca în același timp.

- Dacă recipientul este instalat pentru servire, dar nu poate face acest lucru, asigurați-vă că bolul exterior nu este complet ridicat.

NU încercați să scoateți baza recipientului.

- Pentru o curățare în profunzime, puteți înmuia recipientul cu baza în poziția deschisă în apă caldă cu detergent de vase.

Atunci când un consumator cumpără un produs în Europa, acesta beneficiază de drepturi legale referitoare la calitatea produsului (drepturile dvs. statutare). Puteți exercita aceste drepturi față de comerciant. Vă oferim o garanție suplimentară de producător timp de doi ani. Acești termeni și condiții se referă numai la garanția de producător oferită de noi – drepturile dvs. statutare nu sunt afectate.

Condițiile de mai jos descriu cerințele preliminare și domeniul de aplicare al garanției oferite de noi. Acestea nu afectează drepturile dvs. statutare sau obligațiile comerciantului cu amănuntul și contractul pe care l-ați încheiat cu acesta.

Garanții oferite de Ninja

Pentru fiecare aparat Ninja se oferă o garanție gratuită pentru piese și manoperă. Puteți beneficia de asistență și online accesând www.ninja.ro

Cum înregistrez garanția oferită de Ninja?

Vă puteți înregistra garanția online în termen de 28 de zile de la achiziție. Pentru a economisi timp, veți avea nevoie de următoarele informații despre produsul dvs.

- Data la care ați achiziționat aparatul (chitanța sau bonul de livrare).
- Pentru a vă înregistra online, vizitați www.ninja.ro **IMPORTANT:**
- Garanția va acoperi produsul numai de la data achiziției și doar în țara de achiziție.
- Vă rugăm să păstrați chitanța în orice moment. Dacă trebuie să utilizați garanția, vom avea nevoie de chitanță pentru a verifica dacă informațiile pe care ni le-ați furnizat sunt corecte. Dacă nu puteți prezenta o chitanță valabilă, garanția dvs. poate fi invalidată.

Care sunt beneficiile înregistrării garanției oferite gratuit de Ninja?

Dacă vă înregistrați garanția online, veți primi o confirmare instantanee că am primit datele dvs.

Ce acoperă garanția oferită gratuit de Ninja?

Repararea sau înlocuirea aparatului Ninja (la alegerea Ninja), inclusiv în ceea ce privește toate piesele și manopera. Garanția oferită de Ninja se adaugă drepturilor dumneavoastră legale în calitate de consumator.

Ce nu acoperă garanția oferită gratuit de Ninja?

1. Uzura normală a pieselor de uzură (cum ar fi accesoriile). Piese de schimb se pot cumpăra accesând www.ninja.ro
2. Deteriorări ca urmare a utilizării greșite, a abuzului, a manipulării neglijente, a neefectuării operațiilor de întreținere necesare sau a manipulării greșite în timpul transportului.
3. Daune ca urmare a operațiilor de întreținere neautorizate de Ninja.

De unde pot cumpăra piese de schimb și accesorii originale Ninja?

O gamă completă de piese de schimb Ninja și piese de schimb/accesorii pentru toate aparatele Ninja este disponibilă la adresa www.ninja.ro

Rețineți că deteriorările cauzate de utilizarea de piese de schimb terță parte ar putea să nu fie acoperite de garanție.



ROMÂNĂ

Ilustrațiile pot să difere de produsul real. Depunem constant eforturi pentru a ne îmbunătăți produsele și, prin urmare, specificațiile din acest manual se pot modifica fără notificare prealabilă.

NINJA și CREAMI sunt mărci comerciale înregistrate în Uniunea Europeană ale SharkNinja Operating, LLC.

© 2025 SharkNinja Operating LLC. IMPRIMAT ÎN CHINA

SharkNinja Germany GmbH,
Rotfeder-Ring 9,
60327 Frankfurt am Main,
Germania
ninja.ro

SharkNinja Europe Ltd, 1st/2nd
Floor Building 3150,
Thorpe Park, Century Way,
LEEDS LS15 8ZB, Marea Britanie.
Wielka Brytania NIP: PL5263721774
ninja.ro